



Como cuidar da sua nova casa

# Apresentação

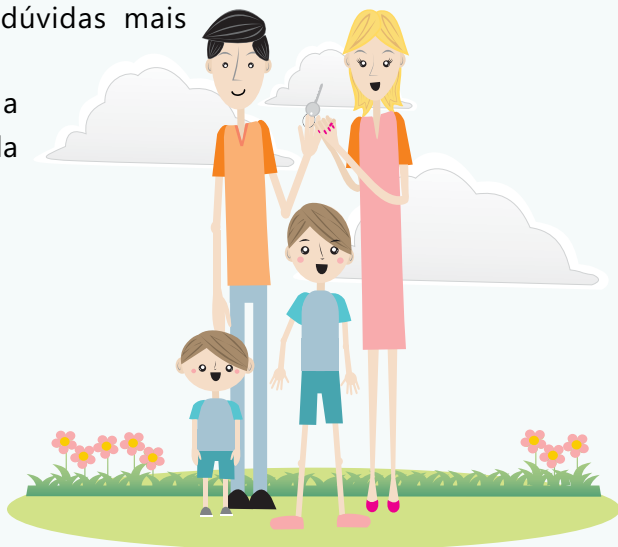
O sonho da casa própria tornou-se realidade para a sua família. Este é o sonho de milhões de brasileiros e hoje, graças à parceria do Governo do Paraná, com o Governo Federal e prefeituras, vocês passam a ser donos de suas casas, agora com a segurança e dignidade que toda família merece.

A Companhia de Habitação do Paraná (Cohapar) trabalha, prioritariamente, pelo resgate social das famílias que vivem em condições precárias ou que ainda não tiveram a chance de construir ou comprar um imóvel.

Fundada em 1965, a Cohapar atua na execução dos programas habitacionais do governo do Estado, estando presente em todos os 399 municípios paranaenses. Nossa missão é melhorar as condições de vida do cidadão paranaense através da moradia digna.

Este manual contém informações que vão ajudar você e sua família a cuidar da sua nova moradia e mantê-la sempre bem conservada. Aqui você tem informações sobre conservação, bem como dicas de saúde, telefones úteis e as dúvidas mais frequentes.

A Cohapar deseja felicidades e uma vida nova na casa própria.



# Responsabilidades

## DA CONSTRUTORA

Por 5 anos, a responsabilidade por defeito na construção de sua casa é da construtora responsável pela obra. Se for o caso de assistência técnica, é preciso também fazer o pedido de conserto para a construtora.

Durante o prazo de garantia, seus pedidos serão avaliados pelos técnicos responsáveis e, caso seja confirmada a necessidade, será combinada uma data com você para a realização de consertos e reparos.

## DO MUTUÁRIO

Depois que você acompanhou a vistoria para receber as chaves de sua casa, a responsabilidade sobre a manutenção e cuidado dela é sua. Para manter a sua segurança e conforto, recomendamos uma série de cuidados com seu imóvel.

Os danos causados pelo uso inadequado ou por reformas e alterações do projeto original da casa são de sua responsabilidade, mesmo se ocorrerem dentro do prazo de garantia.

É importante que todos os moradores da casa saibam dos cuidados que devem ter, pois todos são responsáveis por manterem a sua casa em bom estado.

# Informações Úteis

## LIGAÇÃO DE LUZ, ÁGUA E ESGOTO

Ligação de água e esgoto (quando necessária): Compareça à empresa responsável pelo serviço em sua cidade com o CPF e o RG do proprietário e realize o pedido;

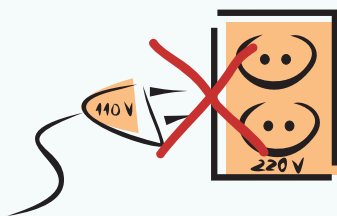


Ligação de luz: Telefone para a empresa responsável pelo serviço em sua cidade e forneça seu endereço e o tipo de ligação da casa.

## INSTALAÇÃO DE EQUIPAMENTOS

A instalação elétrica de sua casa é dividida em vários circuitos, o que facilita a manutenção dos mesmos.

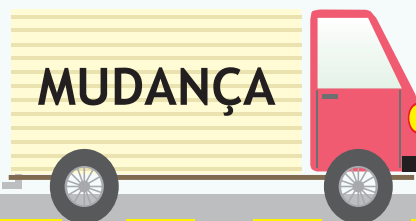
Antes de ligar qualquer aparelho na tomada, verifique se a tensão é 127 ou 220V. Verifique também se a carga do aparelho é suportada pela tomada. A falta de cuidado ao ligar qualquer aparelho poderá causar estragos ao equipamento e à instalação elétrica da sua casa.



## SERVIÇOS DE MUDANÇA

Evite passar com veículos pesados, como caminhões, em cima das calçadas, pisos externos, fossas, etc.;

Tenha cuidado com os cantos de paredes, batentes, portas, tanques e pias, evitando danificá-los.



## Dicas de Saúde

Cuidar da sua saúde é tão importante quanto cuidar da sua casa. Com a saúde em dia você pode aproveitar melhor esta nova etapa da vida.

- Quando sentir alguma indisposição ou sintomas de doença procure o Posto de Saúde ou hospital mais próximo;
- Não use medicamentos sem orientação médica;
- Participe das campanhas de vacinação promovidas pelo Governo do Estado e do Município;
- Cuide da sua alimentação, sempre optando por comidas saudáveis;
- Pratique exercícios físicos regularmente;
- Ferva sempre a água antes de beber;
- Escove corretamente os dentes, uma boa saúde bucal também ajuda a ter uma vida saudável;
- Lave bem as mãos sempre antes de preparar alimentos e depois de usar o banheiro.



# Lixo e Meio Ambiente

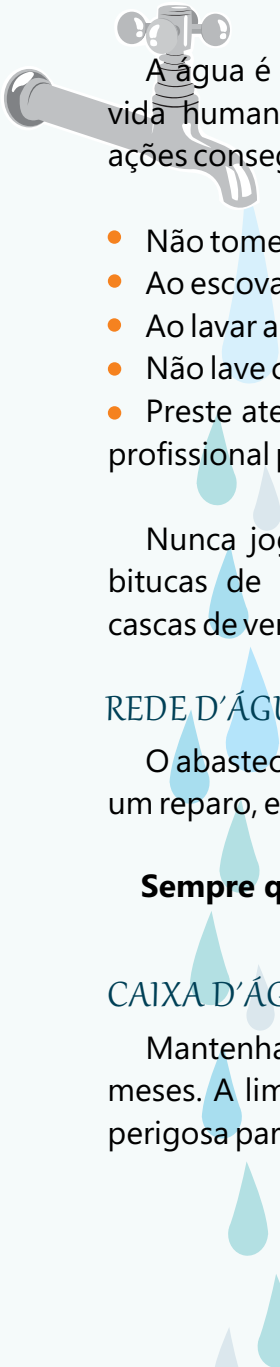
Alguns cuidados com o lixo são fundamentais para preservar a qualidade de vida da comunidade e também para preservar o meio ambiente, cuidando das futuras gerações. Se na sua cidade já existe a coleta seletiva, colabore, separe corretamente o lixo para que o local onde vive seja saudável.

- Nunca jogue o seu lixo em rios, córregos, bueiro, quintal, terrenos baldios ou na rua. Isso faz com que tenha proliferação de animais como ratos e baratas, o que pode causar doenças;
- Acondicione sempre o lixo em sacos plásticos e coloque em lixeiras;
- Cuidado com vidros, agulhas e objetos cortantes, sempre embale bem para que ninguém se machuque;
- Não jogue restos de óleo usado na pia. Coloque em potes ou garrafas antes de descartar em local apropriado.

**Com estes pequenos cuidados você contribui para um mundo mais limpo!**



# Água, Esgoto e Energia Elétrica



A água é o bem mais precioso que temos e necessário para a vida humana. Precisamos cuidar com carinho, com pequenas ações conseguimos não desperdiçar e fazer um bom uso da água.

- Não tome banhos demorados;
- Ao escovar os dentes, mantenha a torneira fechada;
- Ao lavar a louça também mantenha a torneira fechada;
- Não lave calçadas frequentemente, procure varrer;
- Preste atenção nas torneiras, se estiver pingando, procure um profissional para ajudá-lo.

Nunca jogue objetos na pia ou no vaso sanitário tais como bitucas de cigarro, absorventes, restos de comida, grampos, cascas de verduras e legumes, jogue todos estes objetos no lixo.

## REDE D'ÁGUA

O abastecimento é controlado por registros, se precisar realizar um reparo, eles devem ser fechados.

**Sempre que furar paredes, verifique se não há canos em nenhum dos lados.**

## CAIXA D'ÁGUA

Mantenha a sua caixa d'água bem fechada e limpe-a a cada 6 meses. A limpeza deve ser feita por profissionais, pois pode ser perigosa para a sua saúde.

## CAIXA DE INSPEÇÃO

Não jogue restos de comida na pia da cozinha, pois eles podem entupir os canos. Ao invés disso, jogue-os em uma lixeira tampada, para evitar mau cheiro.

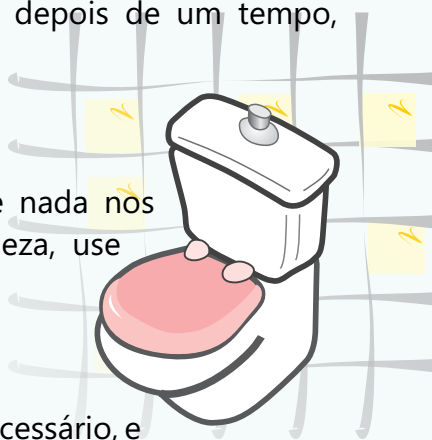
Limpe os ralos uma vez por mês e a caixa de gordura a cada 3 meses, assim você evita entupimentos.

## CAIXA DE DESCARGA

Para saber se há vazamento no vaso, jogue algumas cinzas na água, se elas continuarem a se mexer depois de um tempo, procure um encanador.

## LOUÇAS SANITÁRIAS

Para evitar entupimentos, não jogue nada nos vasos sanitários. Para realizar sua limpeza, use apenas água, sabão e desinfetante.



## FOSSA

Limpe-a a cada 6 meses ou antes, se necessário, e mantenha a tampa fechada, para evitar infiltração da água da chuva.

## ENERGIA ELÉTRICA

Economizando energia, sua conta fica mais barata! Siga estas pequenas dicas:

Ao sair da sala ou do quarto, por exemplo, apague as luzes. Nunca deixe luz acesa em um ambiente desocupado;



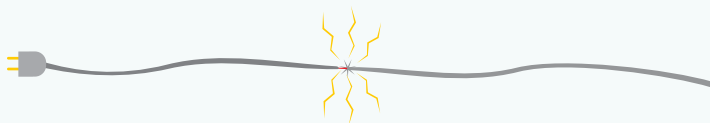
Regule o chuveiro na estação correta, não use a chave inverno no verão, pois estará gastando energia à toa;

Evite banhos demorados, além de economizar água também contribuiu para a conta mais barata;

Não coloque alimentos quentes na geladeira;

Nunca deixe a porta da geladeira aberta, abra de uma vez e pegue tudo que precisa;

Quando for passar roupas, acumule uma quantidade para evitar de ligar e desligar o ferro muitas vezes.



## INSTALAÇÃO ELÉTRICA

Faça revisão periodicamente da instalação elétrica no forro, substituindo fios gastos ou descobertos. Caso você não entenda do assunto, evite instalar por sua conta novas tomadas, o melhor é chamar um eletricista. Cada disjuntor atende a pontos específicos e sempre que houver necessidade de manutenção nas instalações elétricas é necessário desligá-los.

**MEXER COM ENERGIA ELÉTRICA PODE MATAR.**

## CHAVES DE LUZ E BOCAIS DE LÂMPADA

Caso a chave de luz apresente defeitos ou o bocal da lâmpada aqueça demais, troque-os imediatamente pois há risco de princípio de incêndio.

## CHUVEIRO

Na primeira vez que utilizar o chuveiro, posicione a chave para 'frio', abra o registro e deixe a água escoar. Em seguida, feche o registro e coloque a chave na temperatura desejada.

Sua ligação é acionada pela pressão da água, evite abri-lo pouco pois pode queimar. Caso sinta cheiro de fio queimado, abra mais ou feche imediatamente o registro, ou seu chuveiro e a instalação elétrica poderão queimar.

**Nunca mexa no chuveiro enquanto ele estiver ligado. Você poderá sofrer um grande choque, que pode causar até a morte.**

## TOMADAS

Evite o uso de 'tês' ou 'benjamins', pois eles sobrecarregam o sistema elétrico, aumentam o consumo de energia e podem queimar suas tomadas e aparelhos elétricos.

## DISJUNTORES

Não troque nenhum disjuntor por outros de amperagem maior, pois isso provoca danos na instalação elétrica;



**Nunca mexa nos fios ou nas instalações sem desligar a chave geral. De preferência, chame um eletricista.**

# Uso e Manutenção do Imóvel

## ESQUADRIAS DE MADEIRA

- Evite lavar as portas internas. Para limpá-las, basta usar um pano úmido;
- Ao lavar o chão, evite molhar a porta, pois a água provoca o inchaço da madeira e prejudica a pintura.



## ESQUADRIAS METÁLICAS

- Devem ser conservadas através de pinturas periódicas, pois isso evita que elas enferrujem e apodreçam;
- Se o trinco 'emperrar', coloque um pouco de óleo lubrificante, mas evite óleo de cozinha ou sabão. Quando o problema for com as fechaduras, não use nenhum óleo. Ao invés disso, passe um lápis nas chaves.

## VIDROS

- Para a sua limpeza, use apenas um pano umedecido com álcool ou produto de limpeza;
- Ao limpar os vidros das esquadrias, tenha muito cuidado, pois se a massa dos vidros estiver molhada, eles podem se soltar.

## TELHA E FORRO

Evite jogar objetos ou andar no telhado, pois eles podem quebrar, causando goteiras e infiltração. Caso precise, ande apenas nas emendas das telhas, nunca no meio delas ou quando estiverem molhadas.

Troque qualquer telha quebrada assim que preciso, pois isso evita que o forro de madeira apodreça.

Evite colocar qualquer material no forro, pois ele pode estragar a instalação elétrica. Caso as tábuas ou beirais se soltem, troque-os ou conserte-os imediatamente.

## PAREDES

Para pendurar objetos na parede, use buchas e parafusos, mas evite pregos, porque além de não ficarem firmes, eles estragam o reboco.

**Além disso, verifique se o local que vai furar não possui passagem de canos ou fios elétricos.**

## PISOS

Piso Cerâmico: Evite detergentes agressivos, ácidos ou soda cáustica, assim como escovas e produtos concentrados de amoníaco, pois danificam o material. Para limpá-los, use pano úmido ou esponjas. Além disso, faça possíveis reparos dos rejuntas do banheiro a cada 6 meses, pois a água quente pode causar infiltrações.

## CALÇADA E QUINTAL

Para evitar rachaduras e quebra das calçadas, plante grama ao seu redor. Faça também os desvios da água da chuva, evitando que ela invada sua calçada ou o terreno do vizinho. Plantar grama também evita a erosão e a lama.

Cuidar do jardim também proporciona momentos de lazer e você também pode ter uma horta, o que garante alimentos saudáveis à sua família.

## PINTURA INTERNA E EXTERNA

Nunca use álcool sobre a pintura das paredes e evite fazer retoques em pontos separados. Ao invés disso, pinte a parede ou o cômodo inteiro. Para a limpeza, use apenas panos umedecidos e sabão neutro, sem esfregar as paredes. Recomendamos que você realize uma nova pintura a cada 5 anos.

## IDENTIFICANDO DEFEITOS

Com o tempo, alguns defeitos podem aparecer na sua casa, mas isso normalmente acontece pelo desgaste natural dos materiais.

A construção só é considerada defeituosa quando acontecerem defeitos realmente inesperados.

São de responsabilidade do proprietário os defeitos surgidos por uso incorreto e má conservação do imóvel, especialmente por desobediência às prescrições determinadas no contrato de financiamento e neste manual.

# Emergências

## DESLIZAMENTOS

Se você notar qualquer fenda, rachaduras, inclinação de troncos de árvores ou depressões no terreno, chame imediatamente a Defesa Civil e afaste-se do local, pois podem ocorrer deslizamentos.

## VENDAVALS

Ao perceber a chegada de um vendaval, desligue os aparelhos elétricos, o gás e tenha cuidado com objetos que possam cair. Em caso de perigo, avise a Defesa Civil ou os Bombeiros.

## INUNDAÇÕES

Em caso de chuvas muito fortes ou duradouras, fique atento para possíveis inundações e saia do local ao menor sinal de perigo, comunicando imediatamente os Bombeiros ou a Defesa Civil.

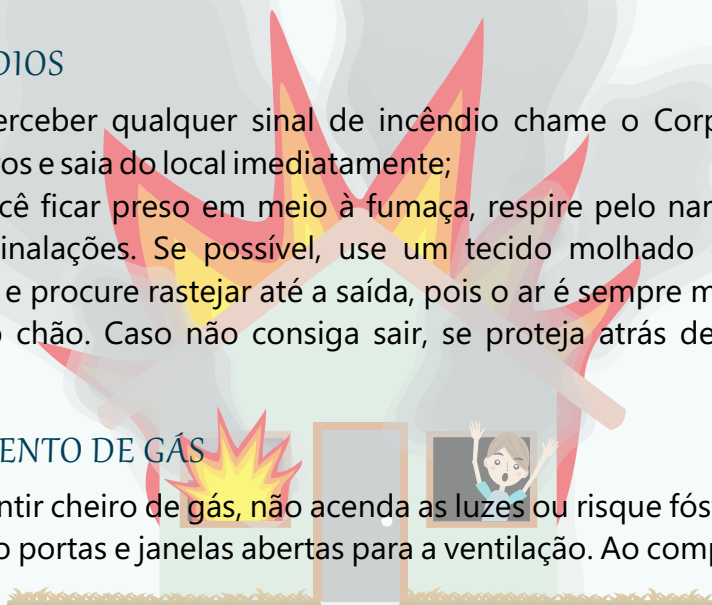
## INCÊNDIOS

Ao perceber qualquer sinal de incêndio chame o Corpo de Bombeiros e saia do local imediatamente;

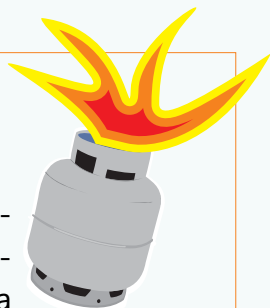
Se você ficar preso em meio à fumaça, respire pelo nariz em rápidas inalações. Se possível, use um tecido molhado como máscara e procure rastejar até a saída, pois o ar é sempre melhor junto ao chão. Caso não consiga sair, se proteja atrás de uma porta.

## VAZAMENTO DE GÁS

Ao sentir cheiro de gás, não acenda as luzes ou risque fósforos, deixando portas e janelas abertas para a ventilação. Ao comprar o



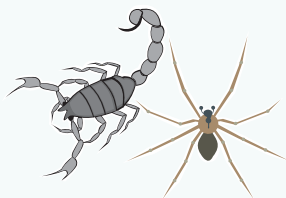
botijão de gás, verifique se ele ou o lacre de segurança não apresentam sinais de ferrugem ou amassado. Use mangueiras e reguladores de boa qualidade e cuide com seus prazos de validade. Nunca passe a mangueira atrás do fogão;



Para verificar se há vazamento de gás, passe uma esponja com água e sabão entre o cone-borboleta e a válvula. Se aparecerem bolhas, é porque há vazamento.

## ANIMAIS PEÇONHENTOS

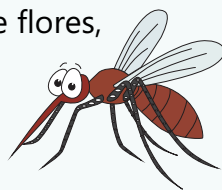
Os acidentes com animais peçonhentos podem ser fatais, principalmente para as crianças. Por isso, **mantenha seu quintal limpo** e evite acumular lixo ou entulho em sua casa. Aranhas, escorpiões e lacraias se abrigam embaixo de pedras, tijolos e madeira velha.



Apare regularmente a sua grama e recolha folhas caídas. Vede as soleiras das portas e os ralos e use telas nas janelas se necessário. Dessa maneira, você diminuirá os riscos desses animais.

## DENGUE

A dengue é transmitida pelo mosquito *Aedes aegypti* e os principais sintomas são febre alta que começa de repente, dor de cabeça, dor atrás dos olhos, dores nas costas. Também podem aparecer manchas vermelhas pelo corpo. A melhor maneira de prevenir a dengue é ter cuidados para que não tenham focos de água parada em sua casa. Não deixe água em copos espalhados pelo quintal, pneus velhos, garrafas, vasos de flores, lixeiras. Sempre deixe caixas d'água e cisternas tampadas.



# A Sua Casa em Ordem

- Na hora da limpeza, preste atenção aos cantos de paredes, cortinas e móveis de difícil acesso, pois eles acumulam muita sujeira;
- Aproveite para jogar fora coisas que não tem mais utilidade, pois causam apenas bagunça;
- Arrume a sala, quartos, armários e gavetas, pois isso torna mais fácil a procura de qualquer pertence seu;
- Procure consertar e reparar tudo que necessite de manutenção o mais rápido possível, o que manterá sua casa mais bonita e confortável;
- Faça uma lista de tarefas diárias e semanais com os devidos responsáveis por cada uma, assim fica mais fácil de realizá-las.





# O Mutuário e a Comunidade

## ASSOCIAÇÃO DE MORADORES

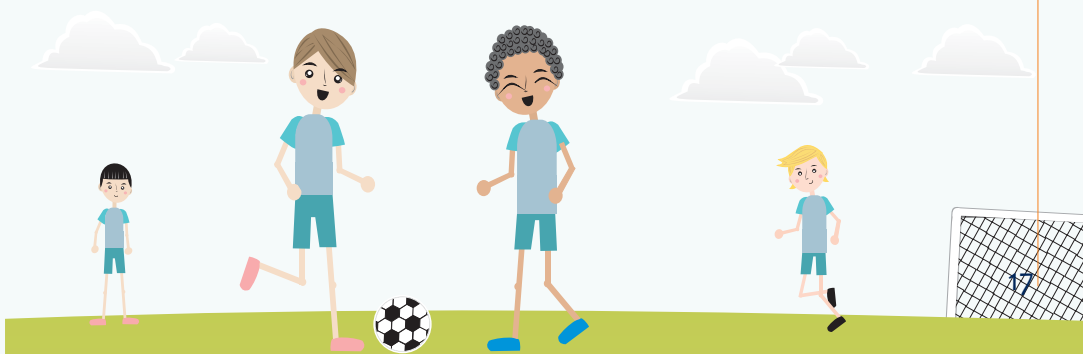
Ao receber a casa nova, é muito importante ajudar a criar e participar de uma associação comunitária.

### Por que?

Por meio das associações, é possível reivindicar creches, escolas, postos de saúde, apoio policial e tudo que é necessário para o desenvolvimento do bairro.

### Como fazer?

- Convocar uma assembleia geral com todos os moradores para criar uma Associação Comunitária, onde deverá ser formada uma chapa inicial com nomes de diretores e data da eleição. Tudo isso deverá ser registrado em ata;
- Emitir uma carta convite a todos os moradores do conjunto, com data, hora, local e os objetivos da reunião;
- Os responsáveis devem procurar a prefeitura para formalizar a eleição, que deverá ser realizada num prazo de 20 dias;
- Após a eleição, será dada posse aos eleitos e definido o estatuto, que conterá orientações básicas para o funcionamento da associação. A partir daí, ela poderá ser registrada legalmente no Cartório de Registro Civil, onde deverão ser levadas 3 cópias do estatuto em papel timbrado da associação; o registro da Assembleia Geral, eleição e posse em livro de ata original.



# Contrato Habitacional\*

\*exclusivo para mutuários da Cohapar

**Parabéns! Você assinou um Contrato de Financiamento Habitacional com a Cohapar.**

Com a assinatura do contrato, você está adquirindo um imóvel através de financiamento habitacional. Portanto, o pagamento das prestações do financiamento é que garantirá seu direito à casa própria.

É muito importante que você e sua família deem prioridade para o pagamento das prestações da casa própria na hora de planejar o orçamento familiar.



# Perguntas Frequentes\*

\*exclusivo para mutuários da Cohapar

## **O QUE ACONTECE SE EU DEIXAR DE PAGAR AS PRESTAÇÕES?**

Não pagar as prestações do financiamento significa que você estará quebrando as regras do contrato, que se não forem resolvidas e renegociadas poderá chegar à rescisão do contrato e reintegração de posse do imóvel para a Cohapar.

Para garantir que a moradia seja sua é importante efetuar o pagamento em dia das prestações.

## **COM QUANTAS PRESTAÇÕES ATRASADAS EU CORRO O RISCO DE SER ACIONADO NA JUSTIÇA?**

Após a terceira prestação em atraso. Porém, já no atraso da primeira prestação, serão cobrados juros e correções monetárias. O atraso nas prestações também pode colocar seu nome no SCPC.

## **COMO FAÇO PARA PAGAR AS PRESTAÇÕES?**

A Cohapar enviará todos os meses para sua residência um boleto para o pagamento da prestação, que vence no dia 28 de cada mês, mas você terá até o dia 10 do mês seguinte para pagar sem juros.

## **SE EU NÃO RECEBER O BOLETO, O QUE DEVO FAZER?**

Você pode ligar para o número 0800-645-0055 e pedir uma nova via.

Também pode entrar no site [www.cohapar.pr.gov.br](http://www.cohapar.pr.gov.br) e seguir os passos para imprimir outra via de sua prestação.

## **ONDE POSSO PAGAR MINHAS PRESTAÇÕES?**

Até a data do vencimento, os boletos de seu financiamento podem ser pagos em qualquer agência bancária, assim como nas Casas Lotéricas, nos Correspondentes Bancários e Agências dos Correios. Após o vencimento, o pagamento só poderá ser feito nas agências da Caixa Econômica Federal ou nas Casas Lotéricas.

## **O FINANCIAMENTO TEM SEGURO?**

Sim, mantendo as prestações em dia você terá direito a cobertura do seguro para Danos Físicos do Imóvel - DFI e para Morte e Invalidez Permanente – MIP.

## **QUANDO POSSO USAR O SEGURO?**

No caso de destelhamento, vendavais, alagamentos, incêndio e outras situações de dano no imóvel, não faça qualquer reparo sem a aprovação da Cohapar. Solicite a vistoria de um avaliador.

No caso de aposentadoria por invalidez ou morte de um dos titulares do financiamento também poderá haver cobertura do seguro.

Aposentadoria por tempo de serviço, auxílio doença e má conservação do imóvel não têm cobertura do seguro.

## **TEM PRAZO PARA USAR O SEGURO?**

Sim, é muito importante que você informe a seus familiares que no caso de sinistro a Cohapar deve ser informada o mais rápido possível, para não haver o risco de perder a cobertura do seguro.

## **POSSO VENDER O IMÓVEL PARA OUTRO?**

Para fazer qualquer negócio com seu imóvel entre em contato com a Cohapar para ser orientado sobre o assunto.

Nunca faça uma transação sem a aprovação da Cohapar, pois se não for aprovado não terá validade e você ainda responderá pelo imóvel.

## **POSSO ALUGAR MEU IMÓVEL?**

Não. O financiamento foi concedido para seu uso e de sua família como moradia. Portanto, não poderá ser usado para outra finalidade. E poderá sofrer uma ação judicial por quebra de contrato.

## POSSO REFORMAR OU AMPLIAR MEU IMÓVEL?

Para qualquer mudança no imóvel, como reforma ou ampliação, é necessário ter a aprovação da Cohapar, pois sem ela você pode perder o direito de cobertura do seguro.

## QUITAÇÃO ANTECIPADA

Pode ser possível quitar o financiamento antecipadamente, mas é preciso consultar a Cohapar para verificar se o programa que você participa permite isto.

## TELEFONES ÚTEIS

Cohapar	0800 645 0055
Caixa Econômica Federal	0800 726 0505
Banco do Brasil	0800 729 0722
Polícia Civil	197
Polícia Militar	190
Água e Esgoto	Sanepar: 115 Demais: consulte a prefeitura
Corpo de bombeiros	193
Energia Elétrica	Copel: 0800 51 00116 Demais: consulte a prefeitura
Defesa Civil	199

# Atendimento Cohapar\*

\*exclusivo para mutuários da Cohapar

**Para esclarecer quaisquer dúvidas sobre a sua nova casa, entre em contato com a Cohapar pelo 0800 645 0055 (ligação gratuita) ou então com o escritório da sua região.**

## **Escritório Regional de Apucarana/ERAP**

Rua Coronel Luiz José dos Santos, 503 - Bairro 28 de Janeiro - Apucarana - PR - CEP 86800-070

Tel.: (43) 3422.4214 - Fax: (43) 3423.5329

## **Escritório Regional de Campo Mourão/ERCM**

Rua Mato Grosso, 1939 - Centro - Campo Mourão - PR - CEP 87300-400

Tel.: (44) 3523.3431 - Fax: (44) 3523.3443

## **Escritório Regional de Cascavel/ERCA**

Rua São Paulo, 1317 - Centro - Cascavel - PR - CEP 85801-020

Tel.: (45) 3225.1719 - Fax: (45) 3324.5127

Posto de Atendimento de Foz do Iguaçu

Rua Quintino Bocaiúva, 595, Centro - Foz do Iguaçu - PR - CEP 85851-130

Tel/Fax: (45) 3523.7248

## **Escritório Regional de Cornélio Procópio/ERCP**

Rua Mato Grosso, 07 - 1ª andar - Centro - Cornélio Procópio - PR - CEP 86300-000

Tel.: (43) 3524.1960 - Fax: (43) 3524.2344

## **Escritório Regional de Curitiba/ERCT**

Rua Dr Faivre, 763 - Centro - Curitiba - PR - CEP 80060-140

Tel.: (41) 3312.5635

## **Escritório Regional de Francisco Beltrão/ERFB**

Rua Pernambuco, 434 - Centro - Francisco Beltrão - PR - CEP 85601-300

Tel.: (46) 3524.3770 - Fax: (46) 3524.5685

## **Escritório Regional de Guarapuava/ERGP**

Rua Afonso Botelho, 119 - Triano - Guarapuava - PR - CEP 85070-165

Tel.: (42) 3623.2682 - Fax: (42) 3626.2271

## **Escritório Regional de Londrina/ERLD**

Rua Guaporé, 76 - Centro - Londrina - PR - CEP 86026-010

Tel.: (43) 3324.2465 - Fax: (43) 3322.2387



### **Escritório Regional de Maringá/ERMA**

Rua Bento Munhoz da Rocha Neto, 145 - Centro - Maringá - PR - CEP 87030-010

Tel.: (44) 3227.5162 - Fax: (44) 3222.3898

### **Escritório Regional de Paranavaí/ERPv**

Rua Amapá, 1487 - Centro - Paranavaí - PR - CEP 87704-070

Tel.: (44) 3423.3122

### **Escritório Regional de Ponta Grossa/ERPG**

Rua do Rosário, 310 - Centro - Ponta Grossa - PR - CEP 84010-150

Tel.: (42) 3225.2077 - Fax: (42) 3223.8583

### **Escritório Regional de Umuarama/ERUM**

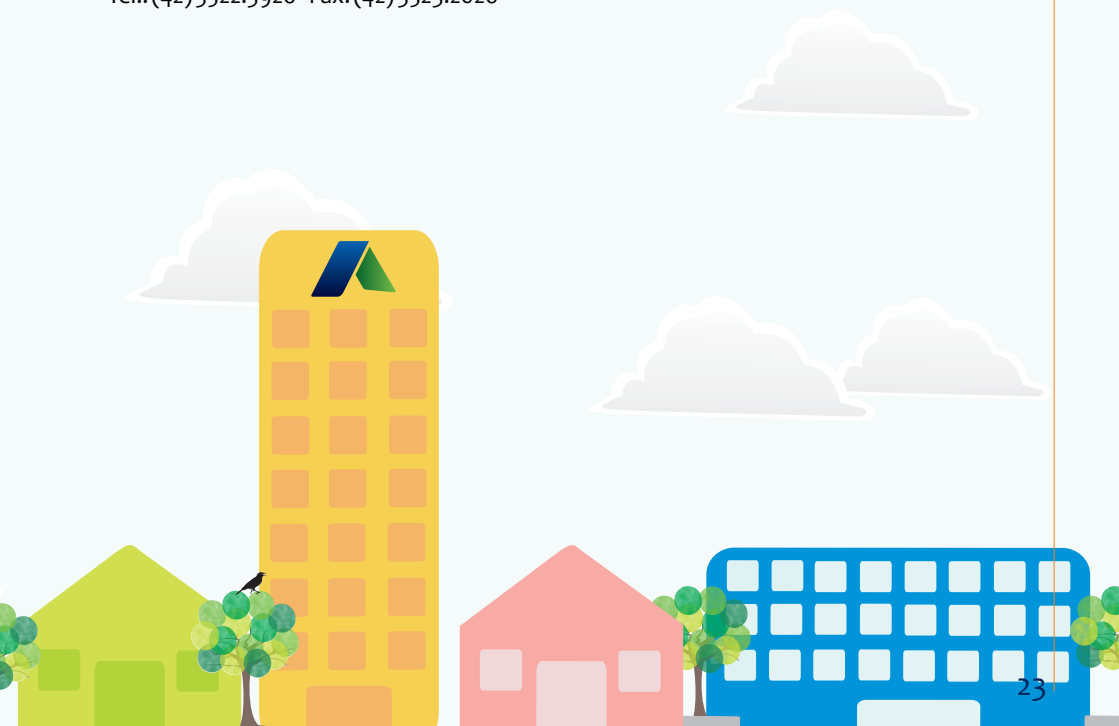
Av. Getúlio Vargas, 4816 - Centro - Umuarama - PR - CEP 87502-020

Tel.: (44) 3623.2244 - Fax: (44) 3624.0949

### **Escritório Regional de União da Vitória/ERUV**

Rua Ipiranga, 108 - sala 1 - Centro - União da Vitória - PR - CEP 84600-000

Tel.: (42) 3522.3926 - Fax: (42) 3523.2026





**PARANÁ**  
GOVERNO DO ESTADO



**COHAPAR**  
Companhia de Habitação do Paraná



## expediente

Esta é uma publicação da Assessoria de Comunicação da Cohapar. Presidente: Abelardo Lupion.  
Projeto Gráfico: ACOM | Tiragem: 3.000 | Telefone: 0800 645 00 55 | Email: [acom@cohapar.pr.gov.br](mailto:acom@cohapar.pr.gov.br)  
**[www.cohapar.pr.gov.br](http://www.cohapar.pr.gov.br)**